



Valhall barnehage

Et sted alle trives, og alle har en stemme



Årsplan

2024-2025

«Vi skal gi hverandre tid, voksne som barn, til å lytte. Vi trenger ikke alltid være enige, men vi trenger å respektere. Forståelsen og respekten for følelser og tankesett er nøkkelen til sosial mestring, samt utvikling av egen identitet.»



Innholdsfortegnelse

- Hvem er vi? s. 3
- Visjon og mål s. 4-5
- Grunnstener s. 6
- Barnehagen som pedagogisk virksomhet s. 7-9
- Lek, omsorg og læring s. 10-12
- Medvirkning s. 13
- Samarbeid mellom hjem og barnehage s. 14
- Livsmestring og helse s. 15-16
 - Måltidet vårt
 - Psykososialt barnehagemiljø
 - Utstyr
- Annen info s. 17
- Merkedager og tradisjoner s. 18
- Oversikt over ansatte s. 19
- Aktuelle sider på nettet s. 20



Hvem er vi?

Velkommen til Valhall barnehage. Dette dokumentet er vår årsplan og viser hvordan vi arbeider med rammeplanens formål og innhold, og hvordan vår pedagogiske praksis utføres. Årsplanen er et arbeidsredskap for personalet, samt at dere foresatte skal få et godt innblikk i vår barnehages praksis.

Valhall barnehage er en privat samvirkebarnehage i Porsgrunn som åpnet i januar 2002. Vi startet opp med fire avdelinger og utvidet til seks avdelinger i 2007. Vi har fem avdelinger med barnegrupper fra 1-5 år og en avdeling med barn fra 5-6 år.

Området i og utenfor barnehagen består av skog med varierte turmuligheter og må betegnes som flott og utfordrende med bl.a. taubane, amfi, lekebåt med sklie, drivhus, bålhus og grillhytte for å nevne noe. Barnehagen har egen minibuss som vi benytter for å gi barna opplevelser i nærmiljø som badestrand, bibliotek, teater, kino og på lengre turer. Våre fysiske rom er delt inn i avdelinger, samt at vi har eget formingsrom, gymsal, musikkrom (bibliotek) og plaskebasseng. I tillegg kan det nevnes at vi har dyrehold i form av kaniner, fisker, pinnedyr og minigris.

Barnehagen er eid av foreldre/foresatte og ansatte i fellesskap og har et ideelt (ikke-økonomisk) formål. I vår barnehage har vi 30 ansatte. Av disse er det per d.d. 16 med pedagogisk utdanning på høgskolenivå, og rundt 25% av de ansatte er menn. I vår gruppe med pedagogiske medarbeidere finner vi mennesker med ulik bakgrunn, alt fra barne- og ungdomsarbeid, kunst forming, friluftsliv, teater og mer.

Åpningstid: 06.45-17.00

Kontaktinfo:

Valhall Barnehage

Skrivervegen 13

3946 Porsgrunn

Tlf.: 35516868

E-post: post@valhallbarnehage.no

Syrer: Tone Sørensen Larsen, tlf.: 90846588



Vi gleder oss til alle magiske øyeblikk sammen med barn og voksne i barnehageåret 2024/2025☺



Vår visjon:

«Valhall barnehage skal være et sted alle trives, og alle har en stemme»

Vår definisjon av begrepet visjon, er en oppfatning av hvilken retning vi har bestemt at vi skal bevege oss mot. Visjonen skal være levende og i stadig utvikling. Barnehagen setter likeverd og mangfold sentralt i sitt arbeid. Dette er et signal om at vi tar kvalitet og fagkompetanse på alvor og er i tråd med det rammeplanen sier: **«Barnehagen skal bygge sin virksomhet på prinsippet om likestilling og ikke-diskriminering og bidra til at barna møter og skaper et likestilt samfunn» (Kunnskapsdepartementet 2017, s. 10)**. Dette skal gjennomsyre vårt arbeid sammen med barna, vår hverdag og vår bevissthet som voksne.

Visjonen uttrykker en sterk forpliktelse til både trivsel og inkludering. Visjonen er fundamentet i vår barnehage, og underbygges av grunnstenene våre. Sammen skal skape et miljø der både barn, ansatte og foreldre, føler seg komfortable og glade. Når det står at "alle har en stemme", understreker det betydningen av at hver enkelt person, uansett alder eller rolle, blir hørt og tatt på alvor. Barna skal få mulighet til å uttrykke sine tanker og følelser, og foreldrenes innspill skal bli vurdert i beslutningsprosesser. For at alle skal trives og ha en stemme, skal barnehagen legge til rette for både personlig utvikling og engasjement. Dette kan innebære aktiviteter og metoder som er tilpasset hvert enkelt barn, samt muligheter for ansatte å utvikle seg faglig og personlig.

Vår visjon fremmer en kultur av fellesskap, hvor respekt og samarbeid står sentralt. Det handler om å bygge sterke relasjoner og en god atmosfære der alle føler seg verdsatt. For å kunne arbeide målrettet, har vi en tiltak og kompetanseplan, som inneholder arbeid med interne og eksterne styringsdokumenter, samt samarbeid med eksterne instanser. Hovedmålet vårt er å arbeide med å holde visjonen levende.

Den viktigste ressursen i alt arbeid i vår barnehage, er den enkeltes ansatt sin kompetanse. Deres evne til å fungere sammen og alene er helt avgjørende. I Valhall barnehage vil vi ha voksne som er: motiverte, har tilstrekkelig kompetanse, forstår viktigheten av å tilegne seg kunnskap, fungerer sammen og trives i samvær med barn og kollegaer. Personalet har endringskompetanse, er initiativtagere, energiske, har humoristisk sans og er faglig oppdaterte. Videre skal vi være reflekterte og kritiske til kunnskap og teorier.

Disse egenskapene, i tillegg til å ha en forståelse for at jo mer vi gir av oss selv i alle faser av arbeidet



og miljøet, jo mer vil vi få ut av det selv og barnehagen som helhet.

Imidlertid er det viktig å tilstrebe et så komplekst tilbud som mulig og gi barna en variert og stimulerende hverdag. Vi skal være et sted hvor barna opplever omsorg og trygghet i et miljø hvor de blir utfordret både fysisk og mentalt. **«Barnehagen skal være et trygt og utfordrende sted der barna kan prøve ut ulike sider ved samspill, fellesskap og vennskap. Barna skal få støtte i å mestre motgang, håndtere utfordringer og bli kjent med egne og andres følelser»** (Kunnskapsdepartementet, 2017, s. 11). Det fordrer bevisste voksne som ser barna, deres behov og som underbygger forskertrangen til barna, både i det fysiske og psykososiale miljøet.





Grunnstenene våre

Grunnstenene våre er kjerneprinsippene som understøtter og konkretiserer visjonen vår. De fungerer som en veiviser for daglig praksis og beslutninger, og sikrer at alt som gjøres i barnehagen er i tråd med den overordnede visjonen. Barnehagen skal og bør være en øvingsarena hvor barn får tid og rom for utvikling og bekreftelse av seg selv som individ. Vi mener at gjennom å understøtte barns individualitet, er vi med på å skape velfungerende mennesker til samfunnet. Grunnstenene våre, er sentrale i vår pedagogiske praksis og knyttet opp mot vår kompetanseplan. Vi arbeider systematisk med grunnstenene gjennom felles refleksjon og veiledninger blant personalet.

Valhall barnehage skal være:

- **et sted vi har respekt for andres måte å oppleve virkeligheten på.**
- **et sted hvor ulikhetene er i fokus og styrker fellesskapet**
- **et sted hvor latteren sitter løst**
- **et sted hvor alle er tilgjengelige og tar vare på hverandre**
- **et sted hvor det er lov å prøve og feile, samt gjøre egne erfaringer**
- **et sted hvor fysisk utfoldelse er med på å skape en god fysisk og psykisk helse**
- **et sted hvor den voksne er bevisst sin rolle som forbilde- et sted vi har respekt for andres måte å oppleve virkeligheten på**
- **et sted alle får den tiden de fortjener og trenger**
- **et sted alle har mulighet til å påvirke sin egen hverdag**





Barnehagen som pedagogisk virksomhet

«Barnehagen skal være en pedagogisk virksomhet som skal planlegges og vurderes»

(Kunnskapsdepartementet, 2017, s. 37)

Barnehagen som pedagogisk virksomhet spiller en svært viktig rolle i barns utvikling og læring. I Norge er barnehagen en del av utdanningssystemet og fungerer som en viktig arena for barn i alderen 0-6 år.

En fornuftig tilnærming for oss til ulike pedagogiske retninger, må være å tilpasse innholdet til våre verdier, kulturer og arbeidsmetoder. Vi er prøvende og søkende i forhold til hvordan vi tilnærmer oss og benytter oss av andres filosofi og kunnskap. Vi gjør dette fordi det er viktig å skape noe som vi selv har et levende forhold til. Vi ønsker ikke at vi skal befinne oss i en statisk tilstand, uten fornying, men at vi skal føle et eierforhold til vår egen pedagogikk og vår visjon.

Lek: Lek er en grunnleggende del av Valhall sin pedagogiske praksis. Gjennom lek utvikler barn sosiale ferdigheter, språk, motorikk, og kognitive evner. Lek stimulerer barns fantasi og kreativitet, og gir dem mulighet til å utforske og forstå verden rundt seg på en trygg og støttende måte.

Sosialisering: I vår barnehage får barna mulighet til å være sammen med barn i alderen 1-6 år. De lærer å samarbeide, dele, løse konflikter, vise empati og utvikle vennskap. Dette gir dem en forståelse av sosiale normer og regler.

Omsorg og trygghet: Valhall barnehage skal være et trygt og omsorgsfullt miljø hvor barn føler seg sett, hørt og ivaretatt. Trygge relasjoner til voksne er grunnleggende for barns trivsel og utvikling.

Språkutvikling: Barnehagen spiller en viktig rolle i barns språkutvikling og gjennom samtaler, sang, lesing og fortelling får barn utvikle sitt språk. Språklig stimulering er viktig for barns evne til å uttrykke seg, forstå andre og utvikle kognitive ferdigheter.

Inkludering: I barnehagen handler inkludering om å sikre at alle barn, uavhengig av deres bakgrunn, evner eller behov, får mulighet til å delta aktivt i barnehagens aktiviteter og fellesskap. Det innebærer å skape et miljø der alle barn føler seg sett, hørt, respektert og verdsatt. I vår barnehage innebærer det tilpasning av aktiviteter slik at alle barn kan delta. Inkludering i barnehagen er viktig for å gi alle barn en følelse av tilhørighet og trygghet. Det bidrar til barnets sosiale og emosjonelle utvikling og legger grunnlaget for positive holdninger til mangfold senere i livet. Når barn opplever inkludering, bygger de selvtillit og lærer å verdsette og respektere andres forskjeller.



Mangfold: I Valhall er mangfold en del av vår pedagogiske praksis. Vi bruker bøker og materiell som viser ulike kulturer og familietyper, markerer flerkulturelle høytider, og inkludering av ulike språk i aktiviteter. Når mangfold blir verdsatt og integrert i barnehagens hverdag, gir det barna et mer realistisk bilde av samfunnet rundt dem. Det hjelper barn å utvikle en åpenhet for forskjeller og en forståelse av at ulikheter beriker fellesskapet. Dette legger grunnlaget for toleranse og respekt i møte med mennesker som har en annen bakgrunn enn dem selv.

Foreldresamarbeid: Foreldrene er de viktigste personene i barnas liv, og derfor en sentral samarbeidspartner for oss i barnehagen. Det å tilstrebe et godt samarbeid i alle situasjoner, er med på å heve kvaliteten i barnehagen, som igjen vil komme barnet til gode. Samarbeid med foreldre er en viktig del av barnehagens pedagogiske virksomhet. Gjennom dialog og samarbeid med foreldrene kan barnehagen bedre forstå og støtte barnets utvikling. Vi har utviklet vår egen plan for foreldresamarbeid, som de ansatte bruker i sitt arbeid.

Barnehagen skal være en lærende organisasjon der barna gis tilbud som er i tråd med barnehageloven og rammeplanen. Videre gir dette retning for det pedagogiske arbeidet. Rammeplanen i Norge legger vekt på barns rett til medvirkning, lek og læring, og fremhever viktigheten av et inkluderende miljø. Planlegging og dokumentasjon av barns aktiviteter og læring er en del av den pedagogiske praksisen.

For å oppnå dette har vi systematisk vurdering av det pedagogiske arbeidet vi gjør i barnehagen. Vi planlegger langsiktig, for hele barnegruppen og for enkeltbarn. Ut ifra observasjoner, refleksjoner, dokumentasjoner, vurderinger og samtaler med barn og foresatte, blir dette grunnlaget for videre planlegging.

Hva gjør vi?:

- Kompetanseutviklende tiltak
- Systematisk veiledning av personalet
- Ulike møtearenaer
- Observasjoner
- Samtaler med barn
- Samtaler med foresatte



Barnehagen samarbeider med en rekke instanser, i vedtektene våre kan dere lese om organisering av barnehagen gjennom foreldreråd, eierstyre og samarbeidsutvalg. I tillegg har vi et foreldreutvalg som blant annet har ansvar for sosiale arrangementer som barnas dag med mer.

Barnehagen har tett samarbeid med instanser som:

- Universitetet i Sørøst Norge
- Kommunen
- PPT
- Barnevernet
- NAV
- Skolene
- Statsforvalteren





Lek, omsorg og læring

«Leken skal ha en sentral plass i barnehagen, og lekens egenverdi skal anerkjennes.

Barnehagen skal gi gode vilkår for lek, vennskap og barnas egen kultur. Leken skal være en arena for barnas utvikling og læring, og for sosial og språklig samhandling. Barnehagen skal inspirere til og gi rom for ulike typer lek både ute og inne. Barnehagen skal bidra til at alle barn kan oppleve glede, humor, spenning og engasjement gjennom lek – alene og sammen med andre» (Kunnskapsdepartementet, 2017, s. 20).

I vår barnehage legger vi stor vekt på lek som en sentral del av barnas hverdag og utvikling. Lek gir en trygg ramme hvor de kan utvikle mestringsstrategier, sosiale ferdigheter, emosjonell regulering, og ikke minst, en følelse av egen identitet og verdi. Ved å legge til rette for lek, støtter voksne barns naturlige prosess med å utvikle motstandskraft og evne til å håndtere utfordringer i livet.

Leken er lystbetont og indremotivert, barnet ser på leken som en belønning i seg selv. Gjennom ulike virkemidler ønsker vi å legge til rette for at barna får den tiden og plassen som leken trenger. Gode og trygge relasjoner med oss voksne i barnehagen er essensielt. Vi arbeider aktivt med å danne trygge relasjoner med alle barn gjennom hele dagen.

Personalet skal legge til rette for lek, være deltagende og anerkjenne leken som grunnlaget for læring. Barnehagens grunnleggende og fundamentale oppgave er å gi barn mest/best mulig relasjonell ballast, vitebegjær og selvfølelse for å møte samfunnet og dets utfordringer. Ansattes observasjon og veiledning i leken kan være avgjørende. Ved at personalet forsterker de positive ferdighetene som barna viser i lek, kan være med på å bidra til økt følelse av mestring og



egenverd. Læringen i mellommenneskelig samspill og sosiale ferdigheter er helt avgjørende. Dette er grunnleggende for barns trygghet, trivsel, senere læring på skole og i dannelsen av seg selv som menneske.

Omsorg og lek er sentrale elementer i norsk barnehagetradisjon, og disse er samtidig nedfelt i rammeplan for barnehager. «Omsorg er en forutsetning for barnas trygghet og trivsel, og for utvikling av empati og nestekjærlighet. Barnehagen skal gi barna mulighet til å



utvikle tillit til seg selv og andre. I barnehagen skal alle barna oppleve å bli sett, forstått, respektert og få den hjelp og støtte de har behov for. Barnehagen skal aktivt legge til rette for omsorgsfulle relasjoner mellom barna og personalet og mellom barna, som grunnlag for trivsel, glede og mestring. Personalet skal arbeide for et miljø som ikke bare gjør barna til mottakere av omsorg, men som også verdsetter barnas egne omsorgshandlinger» (Kunnskapsdepartementet, 2017, s. 19).

Barnets sammensatte sosiale kompetanse er den mest sentrale ferdigheten de utvikler i barnehagen. Tilegnelse av ferdigheter skjer gjerne gjennom lek og derfor er det essensielt at barn får tid til dette. Det er viktig å gi barna rom for leken i sandkassa, med konstruksjonsleker, rolleleken og all annen lek.

Det siste året har vi fordypet oss i pedagogisk analyse, som er et verktøy som kan styrke det allmennpedagogiske tilbudet i barnehagen. Pedagogisk analyse er bygget på systemteori, hvor det overordnede prinsippet er at arbeidet skal involvere hele barnehagen, og at arbeidet gjennomføres som en kollektiv kompetanseutvikling. Vi ser at pedagogisk analyse kan bidra til et positivt og utviklende lekemiljø.

Hver avdeling tilpasser miljø og tilrettelagt lek til den aldersgruppen som har tilholdssted der. I og med at vi har fem avdelinger med barnegruppe fra 1-5 år og en avdeling med 5-6 år, vil disse være tilrettelagt for ulike alder. Det vil si at avdelinger med 1-5 år har lekemiljøer tilpasset små barn og større barn, mens avdelingen med 5-6 år er tilpasset forutsetningene til barna som har tilholdssted der. I rammeplanen for barnehagen står det: **«Barnehagens fysiske miljø skal være trygt og utfordrende og gi barna allsidige bevegelseserfaringer. Personalet skal utforme det fysiske miljøet slik at alle barn får muligheter til å delta aktivt i lek og andre aktiviteter, og slik at leker og materiell er tilgjengelig for barna»** (Kunnskapsdepartementet, 2017, s. 19).

I tillegg til dette er barnehagen deler av uken delt opp i grupper etter alder og utviklingsnivå. Enten internt på avdeling, eller i samarbeid med andre avdelinger. Dette medfører at barna både opplever miljøet og læringen som naturlig kommer med å være sammen med barn i ulike aldre. Samtidig har



vi muligheten til en mer spisset tilrettelegging inn mot de enkelte aldersgrupper.

Uavhengig av hvilken avdeling barna er på, legger vi vekt på en personalmessig og faglig kontinuitet og samarbeid på avdeling og i grupper.

Vi mener tilbudet vil kunne gi barna kunnskap om hvordan man forholder seg til hverandre, i både lik og ulike aldre og utviklingsnivå.



Vi ønsker å ivareta barnas evne til samspill med andre, og med dette gi et utgangspunkt for omsorg og læring. Vi ser på barndom som en vekst ut ifra egne forutsetninger, der vi legger vekt på at barna skal utvikle identitet og kompetanse om hverdagen gjennom erfaringer og opplevelser.

Barndommen er en livsfase med spesiell egenverdi i menneskets livsløp.

Ut ifra den tradisjonelle forståelsen av barndom, blir den voksnes rolle hele tiden å hjelpe barnet videre. Året 2024-2025 skal vi ha kollektiv kompetanseheving, rettet mot kurset «Se barnet innenfra». En trygg tilknytning legger grunnlaget for barnets evne til å utforske verden, lære, og utvikle seg. Kompetansehevingen fremhever viktigheten av å møte barnet der det er, og gi det rom for å uttrykke sine følelser og opplevelser i et trygt og støttende miljø. Videre vil det øke kompetansen til personalet i forhold til respekt, forståelse og støtte for hvert enkelt barns unike opplevelse og utvikling.





Barns medvirkning

«Barnehagen skal være bevisst på barnas ulike uttrykksformer og tilrettelegge for medvirkning på måter som er tilpasset barnas alder, erfaringer, individuelle forutsetninger og behov. Også de yngste barna og barn som kommuniserer på andre måter enn gjennom tale, har rett til å gi uttrykk for sine synspunkter på egne vilkår. Barnehagen må observere og følge opp alle barns ulike uttrykk og behov» (Kunnskapsdepartementet, 2017, s. 27).

For å realisere visjonen om at Valhall barnehage skal være et sted hvor alle har en stemme, er medvirkning et sentralt prinsipp. Medvirkning betyr at barn, foreldre og ansatte har mulighet til å påvirke og ta del i beslutninger som angår dem.

Det er viktig for oss at barn i alle aldre og begge kjønn, får lik mulighet til å leke det de interesserer seg for. Barns medvirkning kommer til syne gjennom å ta barna på alvor og tilrettelegge på både individ- og gruppenivå. Barna kan være med på å bestemme hva de vil lære mer om, og hvordan de vil utforske temaet. Dette kan for eksempel være å lære om natur, dyr eller ulike kulturer, avhengig av hva som interesserer barna. Barna kan få mulighet til å velge hvilke leker eller aktiviteter de vil delta i. Dette kan innebære å presentere forskjellige valg for barna og la dem bestemme hva de foretrekker. Personalet er bevisst på barnas ulike uttrykksformer, og at de yngste barna kommuniserer på andre måter, enn gjennom tale.

Vi planlegger ut ifra felles fagområder for de ulike månedene/årstidene. Gjennom hverdagslige samtaler med barna, og observasjon i og rundt lek, tilrettelegger vi ulike leke- og læringsarenaer tilpasset alder og forutsetninger. Vi gjennomfører barnesamtaler med de eldste barna. Her samtaler vi blant annet om vennskap, følelser og lek, og de har mulighet til å uttrykke sine meninger.





Foreldresamarbeid

Foreldrene er de viktigste personene i barnas liv, og derfor en sentral samarbeidspartner for oss i barnehagen. Det å tilstrebe et godt samarbeid i alle situasjoner, er med på å heve kvaliteten i barnehagen, som igjen vil komme barnet til gode. Vi har vår egen «plan for foreldresamarbeid», som alle ansatte er kjent med.

Når barnet begynner i barnehagen

Når et barn begynner hos oss, blir det møtt av en forberedt personalgruppe, som tar imot både barn og foresatte med åpenhet og raushet. Samarbeidet med foreldre og foresatte er sentralt og avgjørende slik at vi kan gi en så god hverdag som mulig, til hvert enkelt barn. Vi tilpasser rutiner og organiserer tid og rom, slik at barnet får tid til å etablere relasjoner med oss voksne og til andre barn. Vi verdsetter den daglige samtalen i hente- og bringesituasjoner høyt. I tillegg har vi naturligvis faste foreldresamtaler (min. en gang pr. år) og foreldremøter (høsten). Etter barnets oppstart vil vi ha en utvidet samtale (oppstartsamtale) med dere foreldre/foresatte, hvor vi tar opp ulike temaer. Vi er fleksible og ønsker å legge til rette for å snakke sammen så ofte det vil være ønskelig.

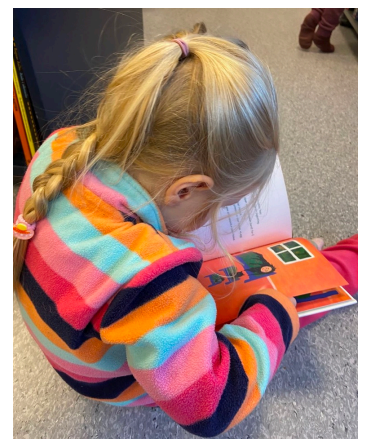
Det er viktig for oss å skape en sosial arena for foreldre/foresatte, barn og ansatte i barnehagen. Dette kan skje gjennom ulike sammenkomster i barnehagen, som foreldrekaffe, frokoster, utstillinger med mer.

Overganger innad i barnehager

Hos oss begynner barnet på en avdeling og får tilholdssted der frem til det siste året i barnehagen. Barnets siste år i barnehage, før skolestart, vil barna samles på «stor» avdeling, Jotunheim. I forkant av overgangen vil barna være på besøksdager på den nye avdelingen og vi vil ha et foreldremøte før oppstart.

Overgangen mellom barnehage og skole

Jotunheim har et tilpasset pedagogisk opplegg knyttet opp mot de eldste barna i barnehagen. Skolestart er en spennende tid både for barna og for dere foreldre, og barnehagen skal legges til rette for at barna har med seg erfaringer, kunnskaper og ferdigheter som kan gi dem et godt grunnlag og motivasjon for å begynne på skolen. Vi har samtale med foresatte før barnet slutter i barnehagen og vil i samarbeid med foresatte og skolen legge til rette for en god overgang fra barnehage til skole. Vi følger felles rutiner laget av Porsgrunn kommune, knyttet til overgang barnehage-skole. Skolene arrangerer egne førskoledager for foresatte.





Livsmestring og helse

«Barnehagen skal ha en helsefremmende og forebyggende funksjon og bidra til å utjevne sosiale forskjeller. Barnas fysiske og psykiske helse skal fremmes i barnehagen. Barnehagen skal bidra til barnas trivsel, livsglede, mestring og følelse av egenverd og forebygge krenkelser og mobbing. Om et barn opplever krenkelser eller mobbing, må barnehagen håndtere, stoppe og følge opp dette» (Kunnskapsdepartementet, 2017, s. 11).

Måltidet vårt

I vår barnehage har vi ulike tiltak vi mener er med på å utjevne sosiale forskjeller. Måltidet vårt er en sentral del av dette. Det er en tid hvor barn og voksne har en hyggelig stund sammen, og hvor gode samtaler og undring står sentralt. Måltidet vårt er en sentral del av vår pedagogiske praksis og vi har utviklet vår egen mat og måltid plan.

Måltidet i Valhall består ikke bare av tiden vi er sammen rundt bordet, men også tiden før og etter. Rammeplanen for barnehager sier om måltidet i barnehagen: «**Vaner og handlingsmønstre tar form allerede fra tidlig alder. Gode vaner som tilegnes i barnehagealder, kan vare livet ut**» (Kunnskapsdepartementet, 2017, s.49).

Det er viktig for oss at barna skal være i så stor grad som mulig deltagende fra start til mål. Dette tror vi er med på å gi barna et grunnlag for å utvikle matglede og sunne matvaner. Vi har ikke ansatt en egen ressurs som lager mat, men det er noe vi voksne skal gjøre sammen med barna. Barna er med å tilberede varmmat, dekke bord, rydde av bord ol. I vår barnehage ønsker vi at alle barn skal oppleve et felleskap og samhold, som skapes rundt matbordet. Vi tilstreber at måltidet skal være en arena hvor barna opplever ro og matglede og med fokus på barnets sosiale kompetanse.

Vi har full kost og barna får tre måltider om dagen. Minst en gang i uken, serverer vi varmlunsj.





Psykososialt miljø

Et godt psykososialt miljø i barnehagen er vesentlig i det helsefremmede og forebyggende arbeidet for barn. Alle ansatte i barnehagen har en plikt til å følge med på at barna har det trygt og godt i barnehagen, og varsle sin leder dersom det observeres annet. Vi har egne rutiner og handlingsplaner knyttet opp mot psykososialt barnehagemiljø i PBL Mentor, som alle ansatte er kjent med. Fysisk aktivitet er en del av barnehagens hverdag. Hos oss legger vi til rette for at barna skal få utfolde seg fysisk inne og ute.

Utstyr:

Alle barn skal ha samme mulighet til å delta i aktiviteter i barnehagens regi, uavhengig av familiens økonomi. Hos oss har vi egne skøyter, ski, klatreutstyr, hjelmer og redningsvester, slik at alle barn har like muligheter til å være med på våre aktiviteter. Alle aktivitetene barna deltar i, er kostnadsfrie for foresatte.





Annen info

Barnehagen har egen plan for:

- Trafikksikkerhet
 - Psykosialt barnehagemiljø
 - Tiltaksplan
 - Utviklingsplan for kompetanseheving
 - Foreldresamarbeid
 - Mat & Måltider
-
- Vi bruker PBL Mentor som vårt HMS-system.
 - Vi bruker Kid-plan, som vårt kommunikasjonsverktøy med dere foresatte.
 - Barnehagen har fem planleggingsdager i løpet av et år. To på høst/vinter og tre på vår/sommer.
 - Barnehagen er stengt fra og med 23.12 til og med 1.1.
 - Ferie:
«Barnehagen er stengt bevegelige helligdager, samt fra og med 23.12 til og med 31.12. Alle barn skal ha minst 4 ukers ferie og bør ha 5 uker ferie i løpet av året. Foreldre/foresatte skal innen 30. april gi beskjed om når barna skal ha sommerferie. Minst tre uker sammenhengende ferie skal avvikles i løpet av tidsrommet f.o.m. uke 26 t.o.m. uke 33. Barn som har sitt siste år i barnehagen skal ha minst tre uker sammenhengende ferie i løpet av tidsrommet f.o.m. uke 26 t.o.m. uke 30. Barnehagen stenger klokken 12.00 onsdag før påske. Barnehagen har 5 planleggingsdager i løpet av året hvor barnehagen er stengt» (§ 18, i vedtekter for Urdarbrønnen SA).



Merkedager og tradisjoner

Temafest

Temafesten markeres tradisjonelt i februar i forbindelse med innledningen til fasten, og kan f.eks. være bamsefest eller pysjfest. Samtlige barn blir selvfølgelig invitert denne dagen og det er stor aktivitet blant barn og voksne.

Høytider som advent, jul og påske

Vi vil at barna skal få et innblikk i hvorfor vi feirer dette og ulike tradisjoner knyttet opp mot de ulike høytidene. Det er en tradisjon at barna lager ulike ting for å ha med seg hjem rundt disse høytidene. Vi ønsker at barna skal få en god opplevelse av å lage noe selv. Vi setter fokus på selve prosessen og at det skal være lystbetont for barnet.

Luciadagen

Denne dagen markerer vi sammen med foreldrene. Barnehagen ber foreldrene på en hyggelig og sosial frokost sammen med barna og personalet i Valhall barnehage.

17. mai markering

Dagen blir arrangert rundt nasjonaldagen vår, som Valhall sin egen spesielle feiring. Vi går i tog og har leker i barnehagen.

Fødselsdager

Hvert enkelt barn får på sin spesielle dag stå i sentrum. Barna får tildelt krone og er midtpunktet i bursdagssamlingen. Barnehagen ordner et ekstra godt fruktmåltid denne dagen.

Andre markeringer

Barnehagen markerer også andre dager, og har sammenkomster gjennom året for både barn og foresatte. Vi markerer aktuelle kulturelle/religiøse høytider i samarbeid med foresatte.



Personal 2024/2025

Alvheim



Laila Irene Risnes
Pedagogisk leder



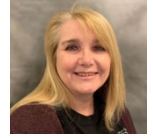
Linda S. Deilrind
Barnehagelærer



Martin L. Veholt
Fagarbeider



Hanne Runde
Pedagogisk
medarbeider



Gry Hansen
Pedagogisk
medarbeider

Rimtussa



Kaja Gautefald
Pedagogisk leder



Guro Severinsen
Barnehagelærer



Espen Wallestad
Barnehagelærer

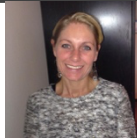


Hege F. Hansen
Fagarbeider

Himmelberget



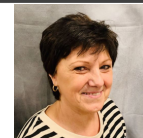
Kristen Kjeldsen
Pedagogisk leder



Kristin S. Hansen
Barnehagelærer
medarbeider



Hege Lysa
Fagarbeider



Jolanta Tangen
Pedagogisk
medarbeider

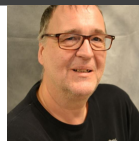
Utgard



Linda Marie Olufsen
Pedagogisk leder



Birgitte Bøhren
Barnehagelærer



Sylve Borgemo
Barnehagelærer

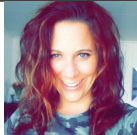


Cecilia V. B. Sundberg
Fagarbeider

Åsgard



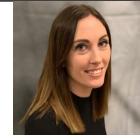
Bodil Bratsberg
Pedagogisk leder



Stine U. R. Nilsen
Barnehagelærer

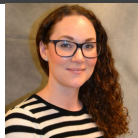


Jens G. Johansen
Fagarbeider



Pernille Andersen
Fagarbeider

Jotunheim



Tonje Kaasa
Pedagogisk leder



Geir Angell
Barnehagelærer

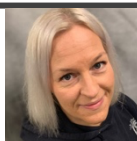


Gunn Eriksrød
Pedagogisk
medarbeider

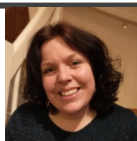


Brage Skei
Fagarbeider

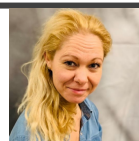
Øvrige



Renate Isaksen
Fagarbeider
(fødselspermisjon)



Aud Mari B. Fyrn
Barnehagelærer/
ekstra ressurs



Beate L. Berg
HMS- ansvarlig



Tone S. Larsen
Daglig leder



Aktuelle sider på nettet:

- <http://porsgrunn.kommune.no/>
 - her kan du blant annet laste ned kvalitetsplan og tilhørende dokumenter
- <http://www.udir.no>
 - Rammeplan med tilhørende temahefter – alle sentrale føringer
- <http://www.barnehage.no>
 - Hold deg oppdatert med hva som skjer på barnehagefronten
- www.facebook.com/valhallbarnehage.porsgrunn
 - <https://valhall.barnehage.no>
 - Vår egen hjemmeside